

# グレス ハンマーナイフモア 取扱説明書



## ご使用前に必ずお読みください

輸送の都合でハンドル、前輪プレートを外した状態で出荷しております。はじめに組み立てをお願い致します。

また輸送時にボルト類が緩みますので

必ず増し締めをお願い致します。

弊社にて試運転しており、エンジンオイル、ギアオイルは規定量入っておりますが

輸送の都合上、ガソリンを抜いて出荷しております。

ご使用前にガソリンを規定量入れて、各部グリスアップを行ってからご使用ください。



最終ページに問い合わせ先などの  
情報がございますので大切に保管してください

## 【はじめに】

この度はグレス ハンマーナイフモアをご購入いただき、誠にありがとうございます。

## 【注意事項】

- ・本説明書には操作方法およびメンテナンスについての重要な説明が記載されていますのでご使用前に必ずお読みいただき正しく使用して下さい。

## 【保証内容】

- ・本機具の保証期間は商品到着日より一カ月です。
- ・以下に該当する場合は保証対象外となります。  
弊社では一切の責任（および費用）を負いかねますのでご注意下さい。
- 1. 本説明書をお読みにならずに使用された場合やメンテナンス不備  
本来の用途とは異なる目的で使用した場合
- 2. 刃など消耗部品の劣化
- 3. お客様の整備による不備、過失、分解および改造による不具合  
およびそれに起因するけが、事故、損失
- 4. 本説明書に記載のない方法で使用したことによる不具合
- 5. 使用に支障のない塗装ムラ、気泡、きず、へこみなど
- 6. 故障後、弊社の同意なく修理を行った場合
- 7. 故障に伴う経済的損失
- 8. 作業中に本機具が異物（大きな石や岩など）に当たった衝撃で故障した場合

※上記に該当しない不具合につきましては部品交換にて対応致します。

## 【初期不良】 ※ヤフオク落札は対象外となります

- ・初期不良は商品到着後7日以内に弊社に連絡いただいた場合が対象です。
- ・初期不良が認められた場合は無償で同品（新品）と交換致します。  
輸入品のため、お届けまで数カ月かかる場合がございます。

以下に該当する場合に初期不良と認定致します。

- ・開封時に確認できる製造、配送に起因する明らかな異常
- ・試運転（到着後7日以内）にて見受けられる異常や故障

## 【安全作業のために】

- ・事故を未然に防ぎ安全に作業するために本説明書の記載事項を必ず守って下さい。  
守らないと死亡、傷害事故や本機具の故障につながる恐れがあります。
- ・本機具の連続使用は、機械の故障を防ぐため最大60分までとして下さい。  
60分使用した場合は必ず10～15分、本機具を休ませて下さい。

## 【作業員について】

- ・作業時は作業用手袋、安全靴、保護眼鏡などの安全防具を着用して下さい。
- ・可動部に挟まれると危険なので、服装はだぶつきのものを着用して下さい。

## 【このような場合は使用しないで下さい】

- ・過労、病気、飲酒、妊娠、薬物の影響がある場合、年少者や操作に慣れていない人

※本説明書に記載されている使用方法および注意事項、警告などを  
守らなかった場合の損傷や事故、法律違反について弊社は一切の責任を負いません。

## 【グレス ハンマーナイフモアについて】

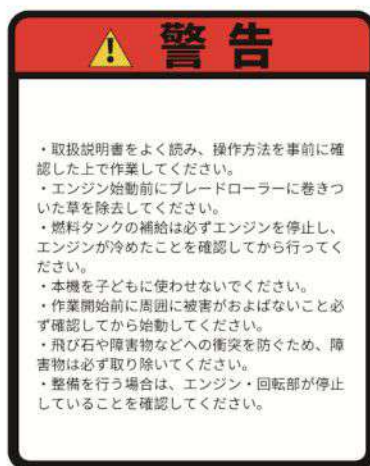
- ・ つる草やまき草は切れません。ローラーに巻き付いてベルトが切れたり本体が破損するのでつる草やまき草のある場所では作業しないで下さい。
- ・ 本機具の上に人や動物、物などを乗せないで下さい。
- ・ 本機具の周りに人（特に子供）を近づけないで下さい。
- ・ 本機具の整備、燃料などの注入はエンジンを停止しキーを抜いてから、平らな場所で行って下さい。
- ・ 本機具の下に入ったり、足を入れたりしないで下さい。
- ・ 傾斜地では整備および作業を行わないで下さい。

※本説明書に記載されている使用方法および注意事項、警告などを守らなかった場合の損傷や事故、法律違反について当方は一切の責任を負いません。

- ・ 安全のため、余裕を持った運転を心掛け、急発進・急停止・急旋回はしないでください。
- ・ 仕様変更による部品等の変更で、ハンマーナイフモアの仕様と本説明書の内容が一致しない場合がありますので、あらかじめご了承ください。
- ・ 排気ガスにより一酸化炭素中毒の恐れがあります。屋内など換気が不十分な所では、運転や作業はしないでください。
- ・ 雨天時や水たまり等本機が大量の水を浴びるような条件での使用は避けてください。
- ・ 身体に静電気が帯電した状態では作業を行わないでください。気化したガソリンにより引火の可能性があります、火傷・火災につながる恐れがあります。

## 【警告ラベル】

本機具に貼り付けている警告ラベルには、特に重要と考えられる取扱上の注意事項について次のように表示しています。ラベルの内容に従って整備および作業を行なって下さい。



## 【使用前の確認】

本機具使用前に以下項目を確認いただき、調整してからご使用ください。

1. 各部のチェック⇒ボルト類は緩みやすいため、ご使用ごとに必ず増し締めしてください。  
またカバー類が外れていないか確認してください。
2. 燃料⇒出荷時はガソリンを抜いておりますので、必ずガソリンを入れてください。  
燃料タンク上部は数cm空けてください。  
※古いガソリンは使用しないでください。
3. ギアオイル、エンジンオイル  
弊社にて試運転しており、ギアオイル、エンジンオイルは規定量入っております。  
【各種オイル・燃料について】にて交換目安を記載しておりますので  
適宜交換を行なってください。  
⇒空の状態では始動すると故障の恐れがあります。必ず規定量まで入れてください。
4. 燃料、各種油漏れ⇒燃料や各種油が漏れていないか確認してください。
5. グリスアップ⇒可動部のグリスアップおよび潤滑油を塗布してください。
6. タイヤ⇒亀裂や破損がないか確認してください。
7. ブレードシャフト⇒ごみ等が挟まったり絡んだりしていないか確認してください。  
刃が劣化していないか、緩みがないか確認してください。
8. 本機具の清掃⇒エンジン周り等にごみや刈った草が付着していないか確認してください。

## ※セルスターターを使用する場合

初回使用前に必ずバッテリーを充電してください。

バッテリーをカバーおよび箱から取り出して、12Vバイクバッテリー充電器等で充電してください。



バッテリーが充電されていないとセルスターターが使用できません。

※リコイルスターターはバッテリーが無くても使用可能です。

毎年の使用開始前に一度充電してください。

セルのかかりが悪くなった場合についても、バッテリーを充電することで解消します。

## 【組み立て】

輸送の都合で分解された状態で梱包しております。  
必要な工具をご用意いただき組み立ててください。

付属品：両口スパナ（13/16mm）

ドライバー（+/-）

プラグレンチ、エンジンマニュアル

後輪ロックピン、エンジンキー他

必要な工具：スパナ（10/13/17mm）

ソケット（10/13/17mm）

ソケットがある場合は

インパクトドライバーもしくはソケットレンチ

ソケットがない場合はスパナをそれぞれ2本ずつ  
用意してください。



### 1. ハンドルの取付

ハンドル取付部先端の長いボルトナットを外します。

ハンドルを台座の内側にあてがい、穴をあわせてボルトを差し込みます。

このとき一本のワイヤー先端が抜けているので、

縦の筒部分に差し込み締め込みます。

※左側ハンドルレバーで上下、右側ハンドルレバーで左右の向きの調整ができます。

ワイヤーが長く上下もしくは左右の調整ができない場合は

右画像のワイヤー途中にあるボルトの出具合（ナットの位置）を変えると

適切な位置に調整できるようになります。

位置調整ができたなら上からプラスチックカバーを取り付けます。



### 2. バッテリーの取付

「Battery」ボックスの四隅のボルトを外して、

カバーからバッテリーと端子取付用ボルト、

四角ナットを取り出します。

バッテリーの端子取付部の中に

それぞれ四角ナットを入れます。

ケーブル端子→端子取付部→四角ナットの順に

ボルトを通してドライバーで締めます。

※赤ケーブルは+（赤）端子、

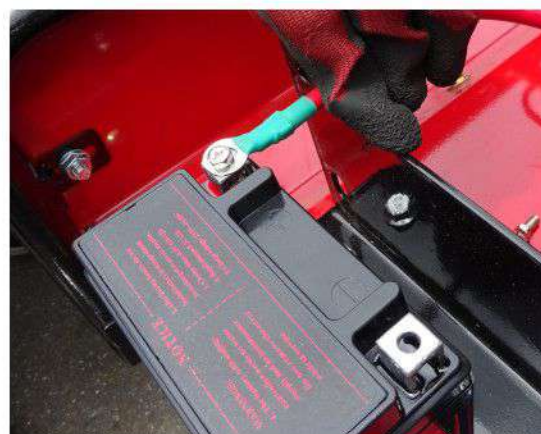
黒ケーブルは-（黒）端子に取り付けます。

※ケーブルを逆に取り付けないようご注意ください。

バッテリーが動かないように

カバーに入れて四隅をボルトで固定します。

※セルスターターを使用する場合は、  
ご使用前に必ずバッテリーを充電してください。

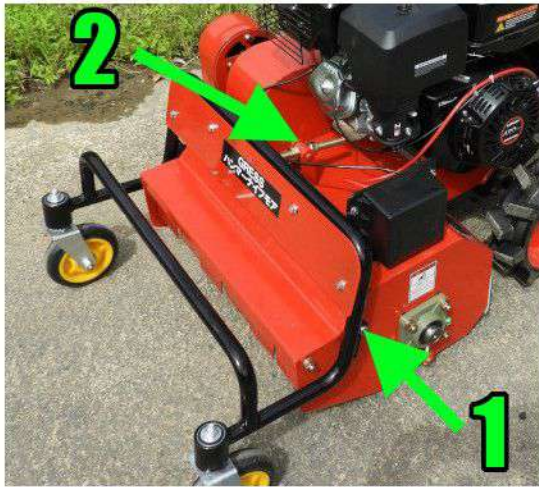


### 3. 前輪プレートの取付

左画像矢印1のボルトのナットを外します（左右2個あります）。

左画像矢印2の前輪プレートの中心にある長い金色のボルトのナットを1個外します。

金色のボルトを中央の画像のように本体の穴に差し込み、先ほど外したナットで締めます。  
右画像のボルトを外した穴（左右）に前輪プレートのフレーム穴をあわせてボルトナットで固定します。このとき、本体が地面から見て水平になるよう調整してください。



### 4. 走行ギアレバーの取付

レバー取付部のボルトナット、スプリング、ワッシャーを外します。

レバー先端のプレート部分をレバー取付部の上にくるように差し込みます。

穴をあわせて画像のように固定します。

画像左側 ボルト→レバー先端のプレート→ピン→ナット

画像右側 ボルト→レバー先端のプレート→レバー取付部

→スプリング→ワッシャー→ナット

※スプリングの隙間が均一に見える程度で固定してください。

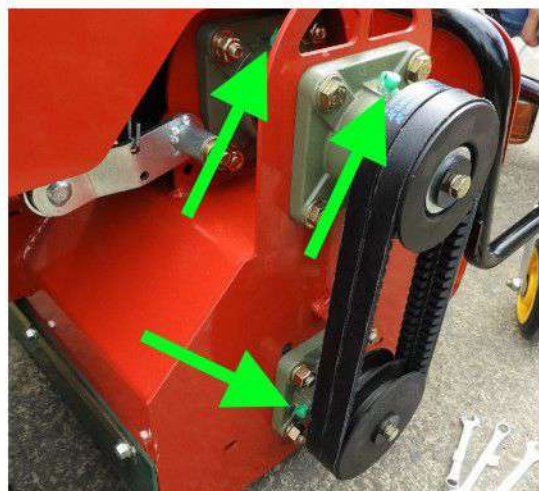
※締めすぎるとレバーが固くなり動きにくくなります。



### 【グリスアップ】

ベルトカバーを  
2個外してください。

画像の緑矢印の  
4箇所について  
ご使用ごとに  
グリスアップを  
行ってください。



## 【各種オイル・燃料について】

輸送の都合でガソリンを抜いて出荷しております。

ご使用前に必ずガソリンを規定量まで入れてください。

**空焚きは故障の原因となります。保証対象外となりますのでご注意ください。**

弊社にて試運転しており、エンジンオイル、ギアオイルは規定量入っております。  
交換目安を参考に適宜交換を行なってください。

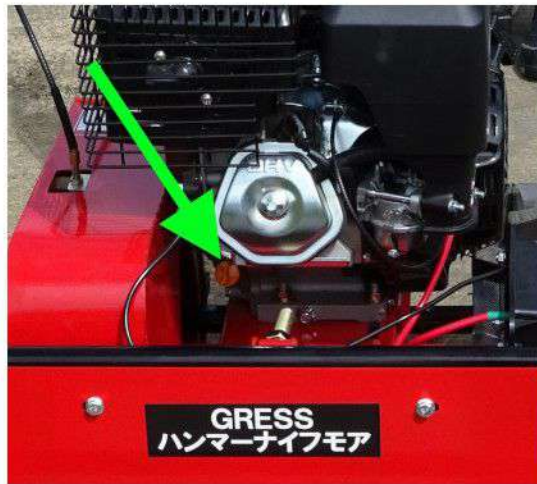
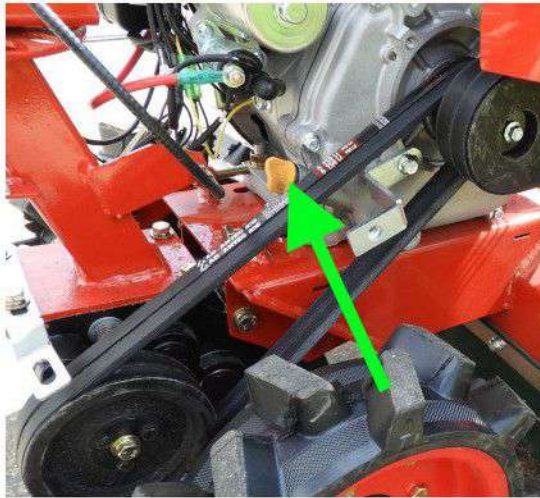
- ・エンジンオイル：10W-30/5W-30（1.1L）

注入口：画像の黄色キャップ（2箇所あります）レベルゲージが付いています。

初回は5時間、それ以降は50時間ごとに交換してください。

ドレンが下部についているため、オイル交換を行う場合は

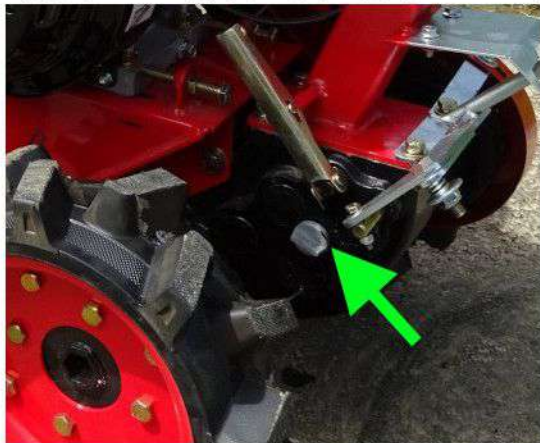
注入口よりオイルチェンジャー・オイルシリンダー等で抜き取ってください。



- ・ギアオイル：80W-90（0.5L）

注入口：画像の灰色キャップ

初回は20時間、それ以降は100時間ごとに交換してください。



- ・燃料：レギュラーガソリン（6.5L）

注入口：エンジン上タンクのキャップ

タンク内部の赤いゲージまで入れてください。赤いゲージより上に入れしないでください。



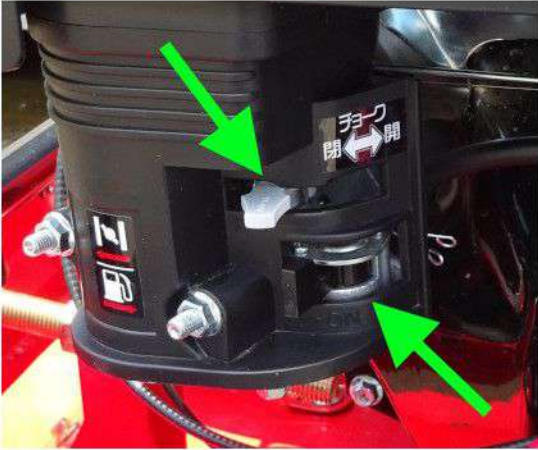
## 【エンジン始動方法】

燃料コック（黒レバー）とチョーク（灰レバー）を右に開けます。

スロットルはスタート（S）位置（一番右側）にあわせてください。

※チョークは初回始動時などエンジンが暖まっていない場合は全開にしてください。

〔閉〕位置から1cm程度にあわせても始動できます。

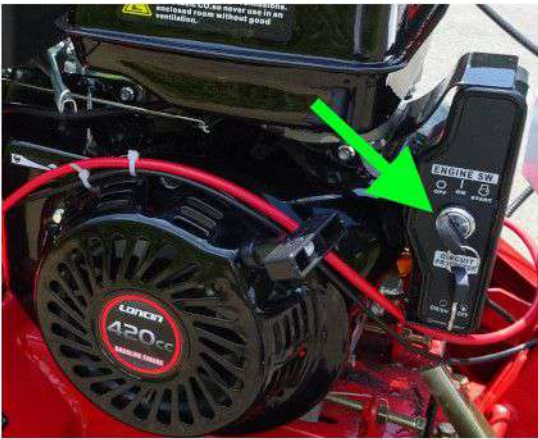


ここから先の始動方法は2種類あります。

### 1. セルスタート

付属のキーをエンジンスイッチに差し込みます。

〔START〕までキーを回すとエンジンが始動します。



### 2. リコイルスタート

付属のキーをエンジンスイッチに差し込みます。

〔ON〕までキーを回して画像2のハンドルを引っ張るとエンジンが始動します。



※チョーク全開の状態で使用するとプラグかぶりの原因となります。

始動後は必ずチョークを〔閉〕位置から右に1cm程度まで戻してください。

## 【エンジン停止方法】

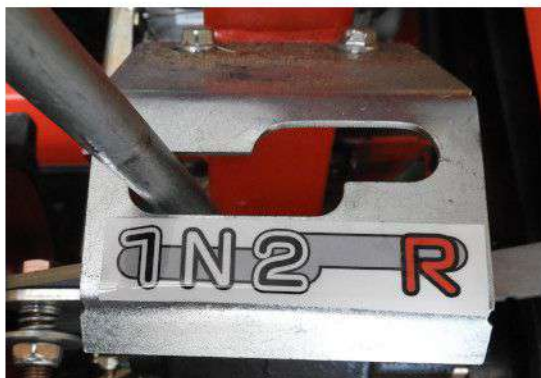
エンジンスイッチのキーを〔OFF〕に回します。

エンジンが停止したら燃料コックとチョークを〔閉〕位置にあわせませす。



### 【走行】

エンジン始動後、チョークレバーを [閉] から右に1cm程度にあわせませす。  
変速レバーを [N] から [1] にスライドします。  
※変速レバーは左から [1速] [N] [2速] [R (後進)] です。  
左ハンドル内側にある走行レバーを [ON] に入れますと動きます。  
停止するには走行レバーを [off] に入れてください。



### 【草刈】

エンジン始動後、チョークレバーを [閉] から右に1cm程度にあわせませす。  
変速レバーを任意の位置に入れます。  
右ハンドル内側にある刈込みレバーを [ON] に入れますとブレードシャフトが回転します。  
回転速度および走行速度はスロットルで調整します。  
スロットルは右から [S (スタート)] → [L (低速)] → [H (高速)] です。  
停止するには、走行を停止してから刈込みレバーを [off] に入れてください。



### 【刈高調整】

刈り高は前輪プレート取付部のナットの位置で調整します。  
奥の固定ナットを緩めてからプレート側のナット (画像緑矢印) を時計回りにまわすと低く  
反時計回りにまわすと高くなります。最後に奥の固定ナットを締めてください。



### 【サーキットプロテクタ】

エンジンスイッチ下にサーキットプロテクタが付いています。  
一定以上の過負荷がかかったときに電流を遮断する装置です。  
通常時はスイッチが [ON]、遮断時はスイッチが [OFF] になります。  
遮断時はスイッチを押し込むことで [ON] になります。  
※スイッチが [OFF] の状態ではエンジンを始動できません。



### 【エンジンオイルの確認・交換】

注入口の黄色キャップにレベルゲージが付いています。

[H] 直下で保つようにしてください。

オイル交換の際は下にドレンボルトが付いていますが、排出しにくい場所のため、注入口よりオイルチェンジャー・オイルシリンダー等で抜いてください。



### 【ギアオイルの交換】

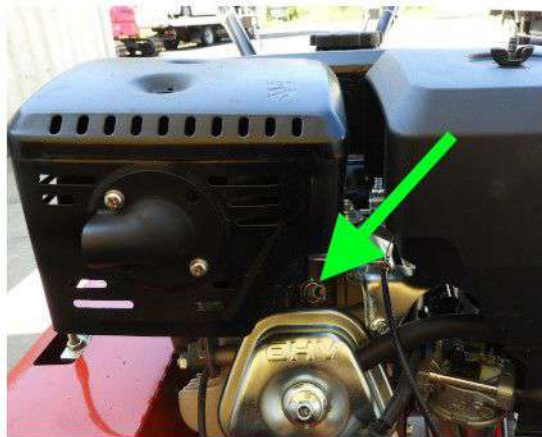
下にドレンボルトが付いているので、そこから排出してください。



### 【点火プラグの点検】

前面からみて右のエアクリーナーをすべて外します。

点火プラグのプラグカバーを外して、付属のプラグレンチで点火プラグを外します。



点火プラグの先（電極）についたカーボンをナイロンブラシで掃除してください。  
劣化した場合は新しい点火プラグに交換してください。



### 【エアクリーナーの点検】

前面からみて右のエアクリーナーのカバーを外します。

フィルターにごみが付着している場合は取り除いてください。



### 【保管について】

#### ・日常保管

燃料コック、チョークをそれぞれ [閉] にあわせませす。

平らな場所に置き、変速ギアを [1] にあわせて走行レバーを [ON] にすると  
本体が動かずに保管できます。

#### ・長期保管

バッテリーの接続を外して、エンジンオイルを交換してください。

#### 1. 半年から1年以内まで保管の場合

ガソリントankの錆び防止のため、ガソリンを規定量まで入れてください。

#### 2. 1年以上保管する場合

ガソリンを抜いて、エンジンをかけて停まるまで放置し、ガソリンを燃焼させます。  
ガソリントankの熱が冷めたら、ガソリントank内に防錆剤を施してください。

### 【スロットルケーブルの調整】

スロットルについているケーブルですが、使用していくうちに緩むことがあります。

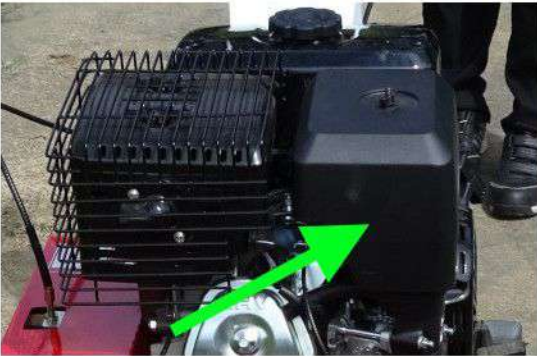


ケーブルが緩むと、エンジン回転数の調整ができなくなってしまいます。

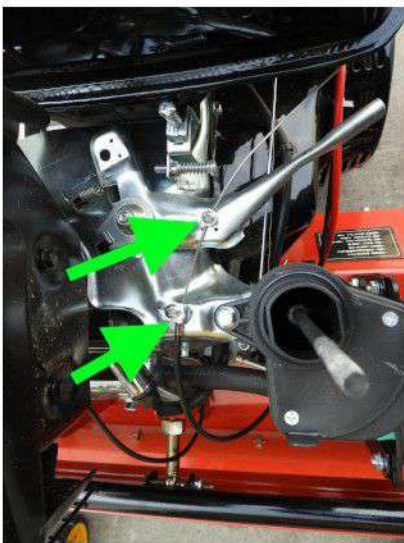
- ・スロットルを動かしても回転数が変化しない。
- ・スロットルからワイヤーがはみ出している。

このような状態のときにスロットルケーブルを調整してください。

はじめに画像緑矢印のエアクリーナーを外します。



エアクリーナー（ケース）を外すとスロットルのケーブル（ワイヤー）が見えます。画像緑矢印のネジが緩んでいないか確認してください。



ネジが緩んでいる場合はワイヤーの出具合を調整してからネジを締めてください。エンジンを切った状態で、スロットルを [H（高回転）] まで動かして [S（スタート）] に戻した際にワイヤーが余りなく戻る状態が通常です。調整ができたならエンジンを始動して回転が変わるか確認してください。

### 【困ったときは】

- ・ エンジンがかからない  
燃料コック・チョークが [閉] になっている ⇒ [開] にあわせる  
プラグカバーが外れている ⇒ プラグカバーを被せる  
点火プラグの劣化 ⇒ 点火プラグを交換する  
燃料が少ない、入っていない ⇒ ガソリンを補充する  
エアクリーナーが汚れている ⇒ エアクリーナーを掃除する
- ・ ベルトが滑る  
ベルトの張りが弱い ⇒ ブレードシャフト左右のベアリングの高さを調整する  
ブレードシャフトにごみが付着している ⇒ ごみを取り除く  
プーリーにごみが付着している ⇒ プーリーを掃除する  
ベルトの摩耗 ⇒ ベルトを交換する
- ・ 変速ギアがきかない  
ギアの位置がずれている ⇒ 変速レバーを取り付け直す  
ギアの不具合 ⇒ ギアの修理をご依頼ください
- ・ 草の刈り残しがある  
回転速度が速い ⇒ スロットルを低回転にする  
回転速度が遅い ⇒ スロットルを高回転にする  
刃の摩耗・破損 ⇒ 刃を交換する  
刈高が高すぎる ⇒ 刈高を下げる

### 【お問い合わせ】

- 輸入販売元 株式会社グレス
- 連絡先 gress@gress.click
- 所在地 千葉県市原市金剛地1479-2

■ 公式LINEアカウント (アウトドアショップグレス)  
右のQRコードを読み取って友だち登録してください。  
画像や動画のやり取りをする場合はLINEを推奨致します。



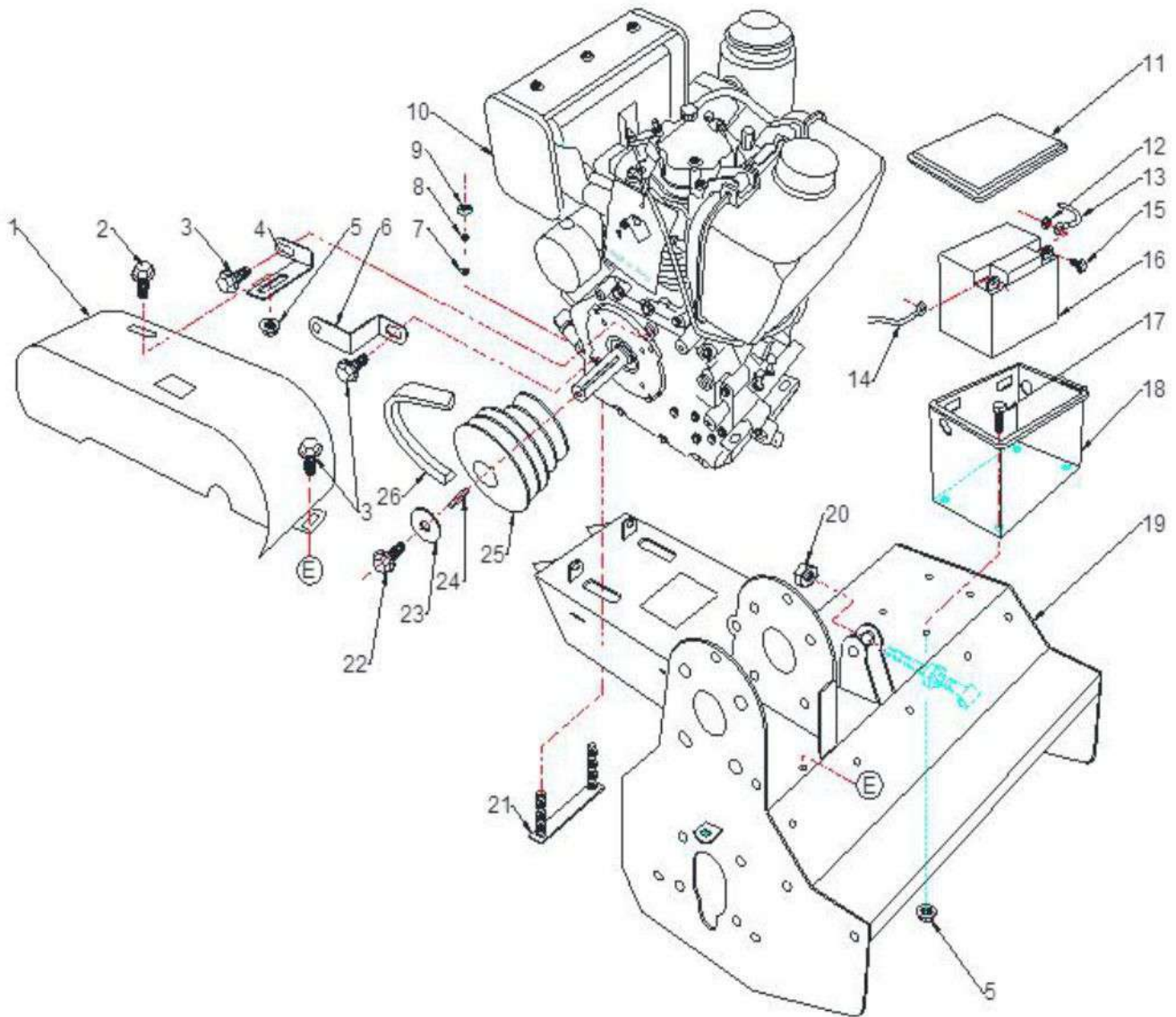
■ 株式会社グレス ホームページ (<https://www.gress.click/>)  
取扱説明書がダウンロードできます。



■ 株式会社グレスYouTube  
商品に関連した動画をご覧いただけます。

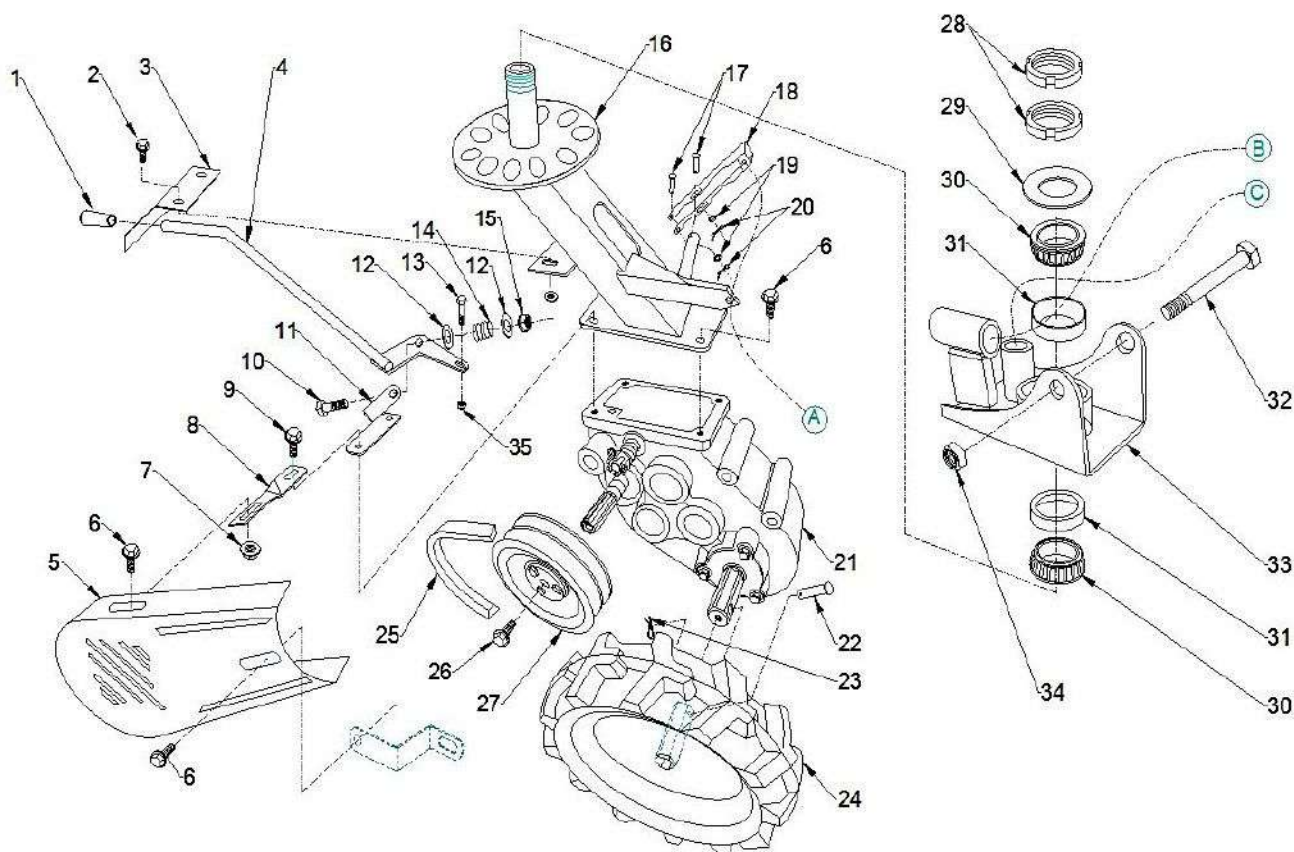


【部品一覧】エンジンまわり  
 ※ロットにより仕様が異なる場合があります。



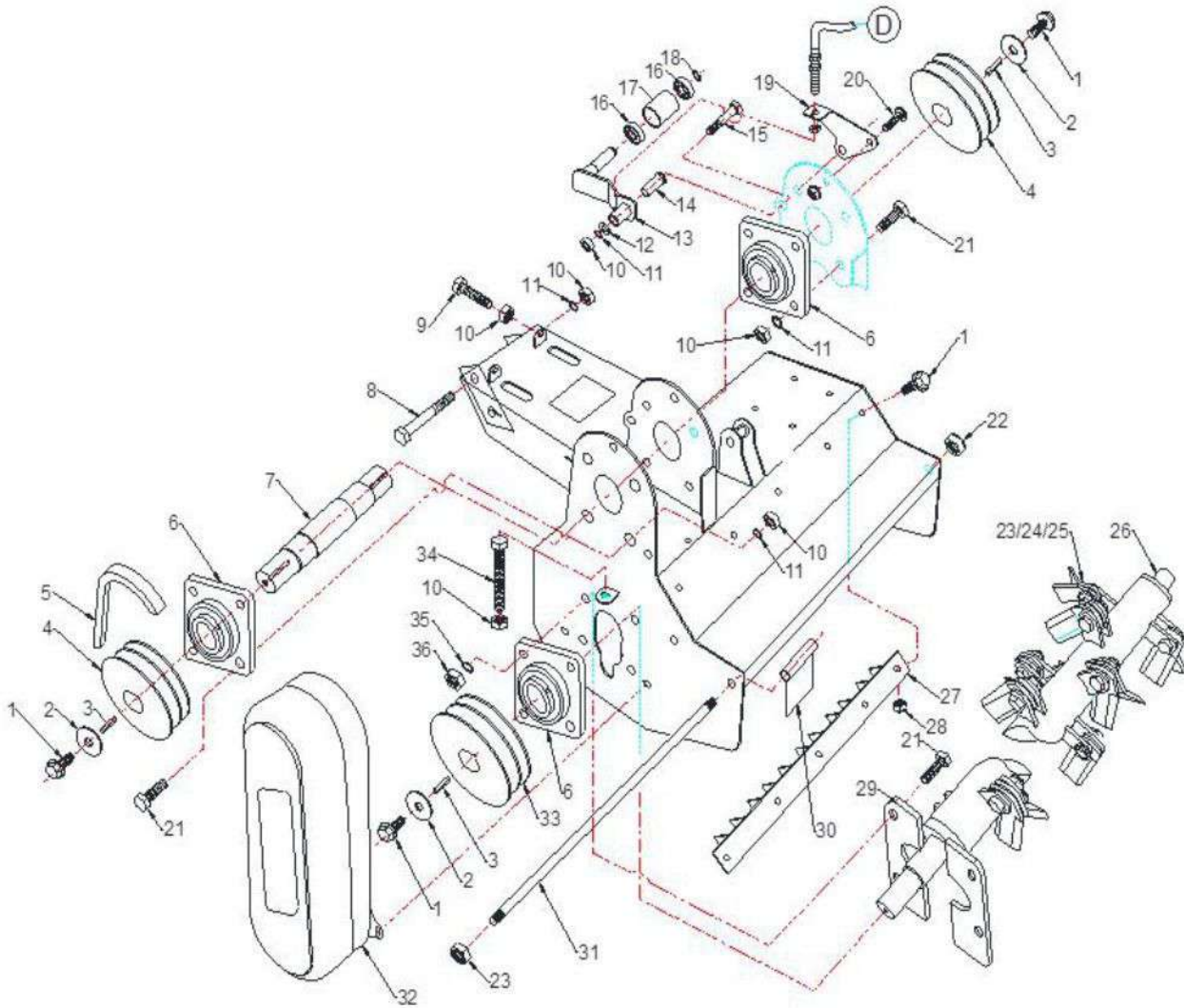
No.	Item	Drawing No./model	Qty	No.	Item	Drawing No./model	Qty
1	ベルトカバー-2	SC60-3-3	1	15	ボルト	M6X16	2
2	ボルト	M8X16	4	16	バッテリー	28(32)Ah	1
3	ボルト	M8X12	2	17	ボルト	M8X20	4
4	ベルトカバーブラケット2	SC60-2-4	1	18	バッテリーカバー	SC60-3-6.1	1
5	ロックナット	M8	6	19	エンジン	SC60C-2-1.0	1
6	ベルトカバーブラケット2	SC60-3-5	1	20	ナット	M14	1
7	平ワッシャー	Φ8	4	21	エンジン用ボルト	SC60C-3-7.0	2
8	クッション	Φ8	4	22	ボルト	M8X20	1
9	ナット	M8	4	23	平ワッシャー	Φ9xΦ35x4	1
10	エンジンアセンブリ	SC60-3-1.0	1	24	キー	7x7x35	1
11	バッテリーカバー	SC60-3-6.2	1	25	プーリー	SC60-3-2	1
12	ロックナット	M6	2	26	ベルト	B-838	2
13	バッテリーワイヤー-1		1				
14	バッテリーワイヤー-2		1				

【部品一覧】ギアボックスまわり  
 ※ロットにより仕様が異なる場合があります。



No.	Item	Drawing No./model	Qty	No.	Item	Drawing No./model	Qty
1	ハンドルスリーブ	Φ12	1	19	平ワッシャー	Φ5	2
2	ボルト	M6x16	2	20	割ピン	Φ1X25	2
3	ギア表記プレート	SC60C-4-7	1	21	ギアボックスアセンブリ	SC60C-4-1.0	1
4	ギアレバー	SC60C-4-5.0	1	22	ピン	Φ8X45	2
5	ベルトカバー	SC60C-4-9	1	23	割ピン	Φ2	2
6	ボルト	M8x16	4	24	後輪	320実心	2
7	ナット	M8	1	25	ベルト	A-930	2
8	ベルトカバーブラケット1	SC60C-4-8	1	26	ボルト	M8X16	1
9	ボルト	M8x20	2	27	ギアボックスプーリー	Φ125-A	1
10	ボルト	M10X45	1	28	円形ナット	M30X1.5	2
11	ギアレバーブラケット	SC60C-4-4	1	29	平ワッシャー	Φ30	1
12	平ワッシャー	Φ10	3	30	内側ベアリングスリーブ	668706	2
13	ボルト	M6X30	1	31	外側ベアリングスリーブ	668706	2
14	スプリング	SC60C-4-6	1	32	ボルト	M12X	1
15	ロックナット	M10	1	33	ハンドル台座 (上)	SC60C-4-3.0	1
16	ハンドル台座 (下)	SC60C-4-2.0	1	34	ロックナット	M2	1
17	ピン	ΦX25	2	35	ロックナット	M6	1
18	ギアレバー swings アーム	/	1				

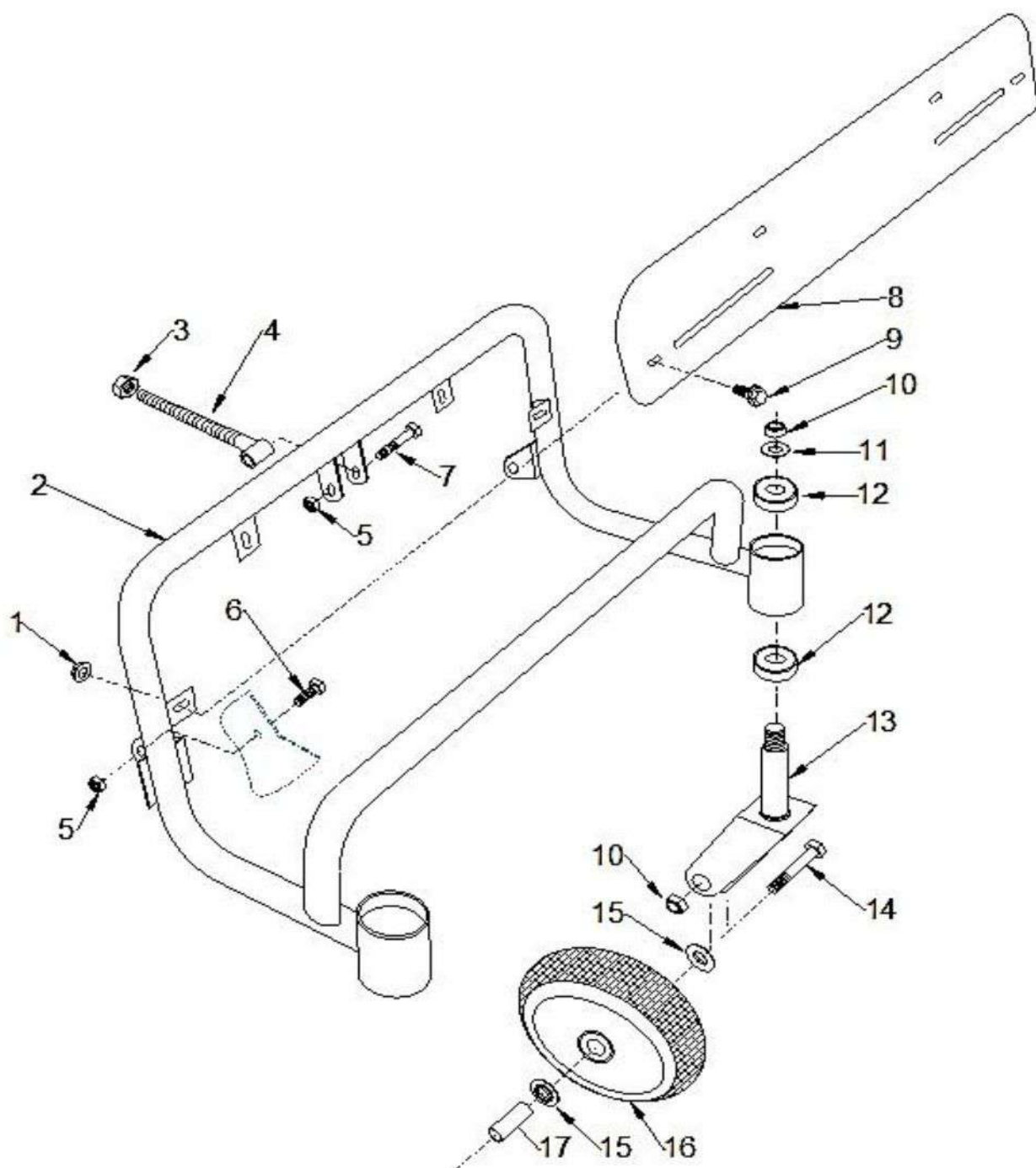
**【部品一覧】ブレードシャフトまわり**  
**※ロットにより仕様が異なる場合があります。**



No.	Item	Drawing No./model	Qty	No.	Item	Drawing No./model	Qty
1	ボルト	M8x20	8	19	ブレードシャフトケーブルブラケット	SC60C-2-13	1
2	平ワッシャー	Φ9xΦ35x4	3	20	ボルト	M8x25	1
3	キー	8x7x30	3	21	ボルト	M12x40	16
4	プーリー	SC60-2-10	2	22	ロックナット	M12	2
5	ベルト	B-762	2	23	ボルト	M12x35(8.8)	16
6	ベアリングブロック	F206	4	24	ロックナット	M12	16
7	接続シャフト	SC60-2-2	1	25	ブレード	SC60C-2-12	32
8	ボルト	M10x120	2	26	ブレードシャフト	SC60C-2-2.0	1
9	ボルト	M10x60	4	27	固定ブレード	SC60C-2-3.0	1
10	ナット	M10	20	28	ロックナット	M8	5
11	クッションワッシャー	Φ10	20	29	巻き付き防止プレート	SC60C-2-14	4
12	平ワッシャー	Φ10	1	30	フロントブレードガード	SC60C-2-5.0	6
13	テンションプーリーブラケット	SC60C-2-6.0	1	31	ブレードガードシャフト	SC60C-2-11	1
14	ブッシュ (軸受け)	SC60C-2-7	1	32	ベルトカバー-3	SC60-2-8.0	1
15	ボルト	M10x45	1	33	プーリー	SC60C-2-9	1
16	ベアリング		2	34	ボルト	M12x90	2
17	テンショナー	Φ40	1	35	クッションワッシャー	Φ12	16
18	フェンダーリング	Φ15		36	ナット	M12	16

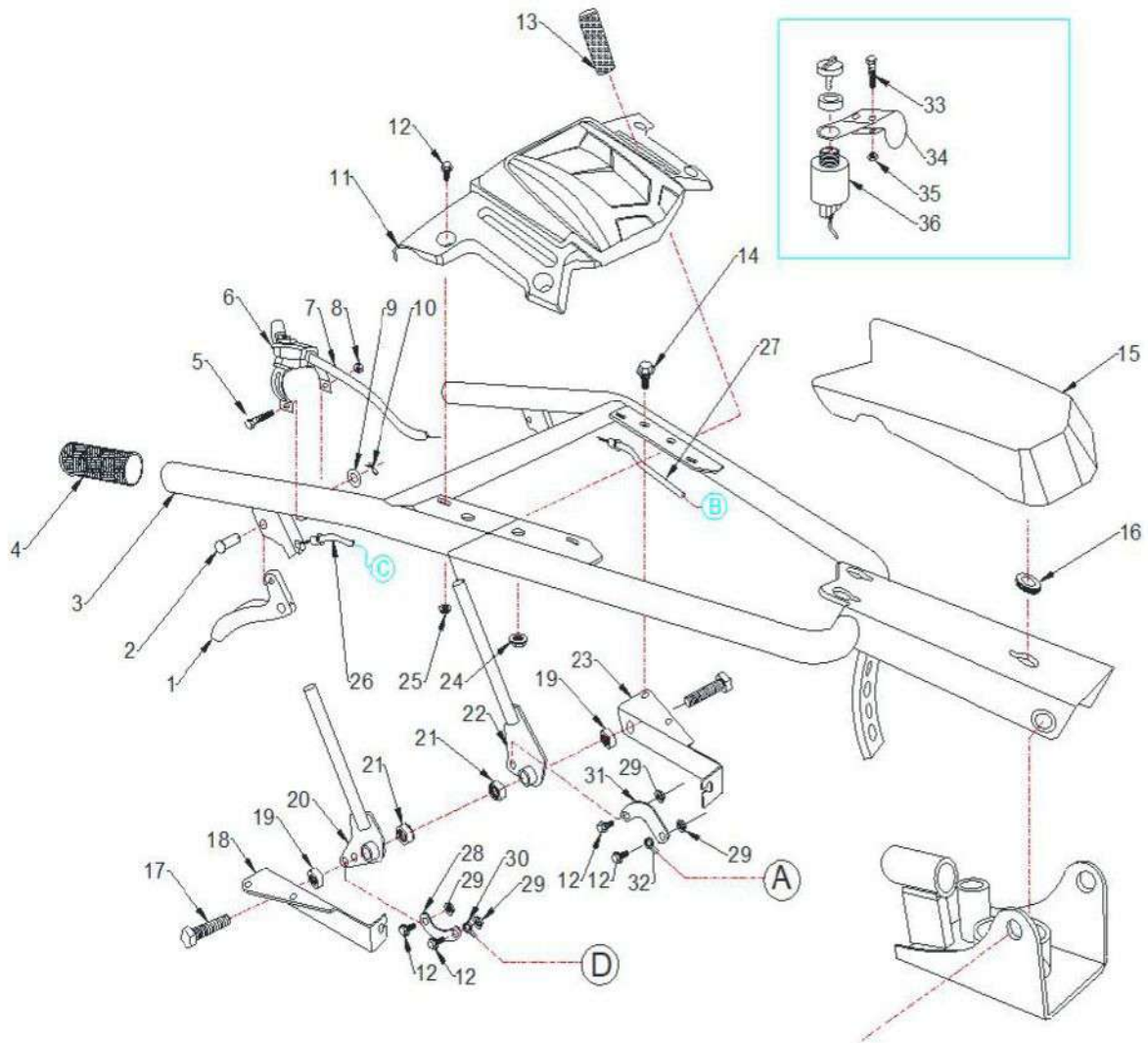


【部品一覧】 前輪プレートまわり  
 ※ロットにより仕様が異なる場合があります。



No.	Item	Drawing No./model	Qty	No.	Item	Drawing No./model	Qty
1	ロックナット	M8	4	11	平ワッシャー12	Φ12	2
2	前輪取付フレーム	SC60C-1-1.0	1	12	ベアリング	6004-2Z	4
3	ナット	M14	1	13	前輪フォーク	SC60C-1-2.0	2
4	高さ調整ボルト	SC60C-1-3.0	1	14	ボルト	M12X80	2
5	ロックナット	M10	3	15	巻き付き防止ガスケット	SC60-1-5.2	4
6	ボルト	M10X25	2	16	前輪	SC60-1-5.1	2
7	ボルト	M10X60	1	17	スリーブ	SC60-1-5.3	2
8	フロントパネル	SC60C-1-4	1				
9	ボルト	M8x16	4				
10	ロックナット	M12	2				

**【部品一覧】 ハンドルまわり**  
**※ロットにより仕様が異なる場合があります。**



No.	Item	Drawing No./model	Qty	No.	Item	Drawing No./model	Qty
1	操作レバー		2	19	ナット	M10	2
2	ピン	Φ6x25	2	20	ブレードシャフトクラッチハンドル	SC60C-3-4.0	1
3	ハンドル	SC60C-5-1.0	1	21	ロックナット	M10	2
4	ハンドルカバー	Φ25	2	22	メインクラッチハンドル	SC60C-3-5.0	1
5	ボルト	M5X40	1	23	ギアレベルブラケット (左)	SC60C-5-3	1
6	スロットル	/	1	24	ロックナット	M8	4
7	スロットルケーブル	L1300	1	25	ロックナット	M6	4
8	ナット	M5	1	26	ケーブル1	L840	1
9	平ワッシャー	Φ5	2	27	ケーブル2	L840	1
10	割ピン	Φ1	2	28	クレセント1	SC60C-5-6	1
11	ツールボックス	/	1	29	ロックナット	M6	4
12	ボルト	M6X16	8	30	ブレードシャフトクラッチケーブル	/	1
13	変速レバーカバー	Φ10	2	31	クレセント2	SC60C-5-7	1
14	ボルト	M8X20	4	32	メインクラッチケーブル	/	1
15	カバー	/	1	33	ボルト	M6X35	2
16	ラバーパッド	/	3	34	ロックングブラケット	/	1
17	ボルト	M10X50	2	35	ナット	M6	2
18	ギアレベルブラケット (右)	SC60C-5-2	1	36	ロックングアセンブリ	/	1